

Loire
FOREZ
Agglo



Commune de
SAINT MARCELLIN EN FOREZ

Boulevard du COUHARD

Mars 2023

Intervenants au Projet

- ❑ La commune de **Saint Marcellin en Forez**:
 - Initiatrice du projet d'aménagement.
 - Détenteur du pouvoir de police de la circulation (décide des sens de circulation, limitation de vitesse etc.)

- ❑ La communauté d'agglomération **LOIRE FOREZ Agglo**:
 - **Le maitre d'Ouvrage** : Le gestionnaire de la voirie.
 - **Le maitre d'Oeuvre** : Dessine le projet, monte le marché public, suit les travaux.

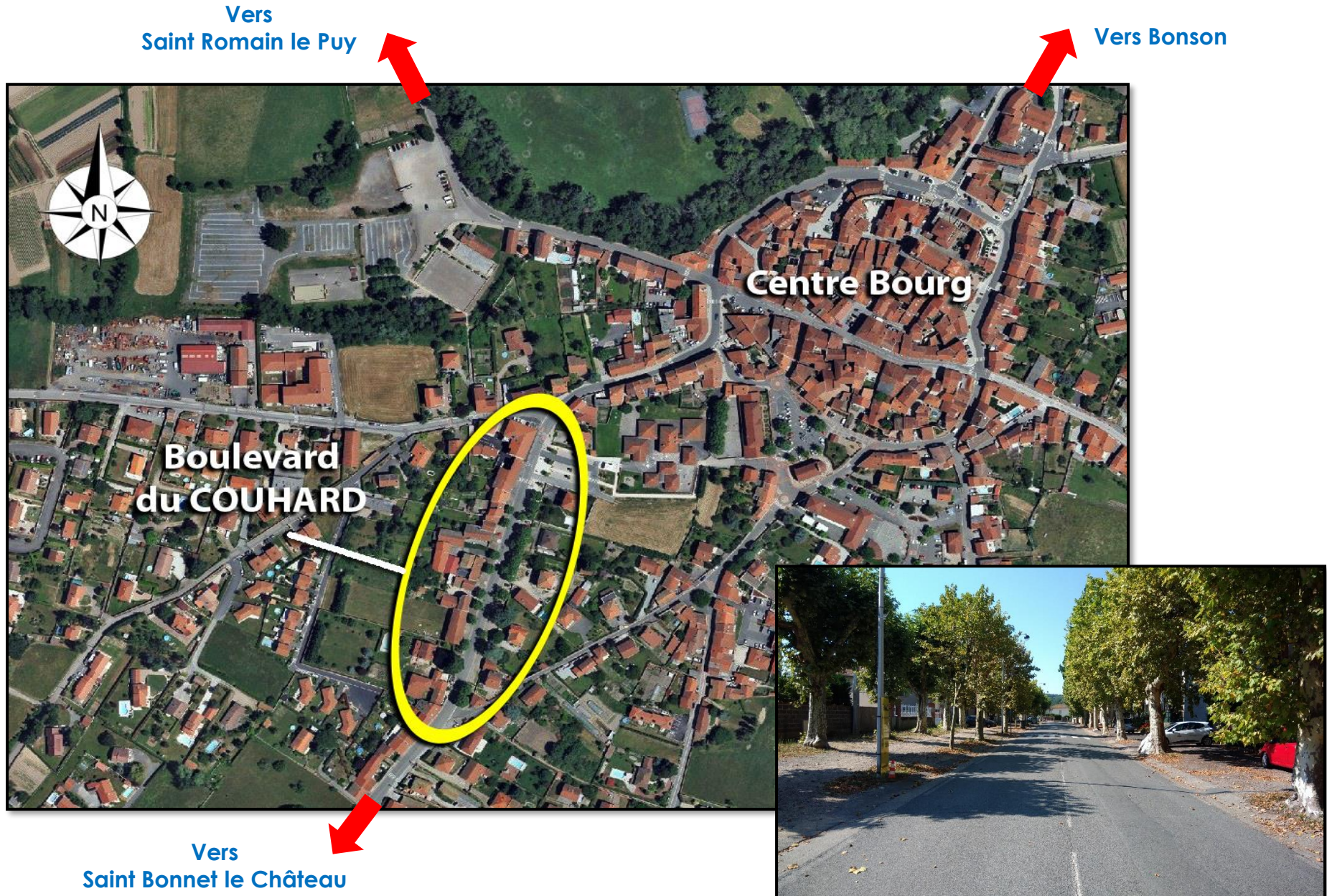
- ❑ Financeurs sur ce dossier:
 - **Commune**: Apporte le financement de l'opération,
 - **Loire Forez Agglo**: Service voirie / Assainissement / Eau potable
 - **Département**: Subventions
 - **Etat**: Possibilité de subvention au titre du fond verts?
 - **Agence de l'eau** : Apporte des subventions pour la gestion intégrée des eaux pluviales (Giep).

- ❑ Les entreprises qui **réalisent les travaux**

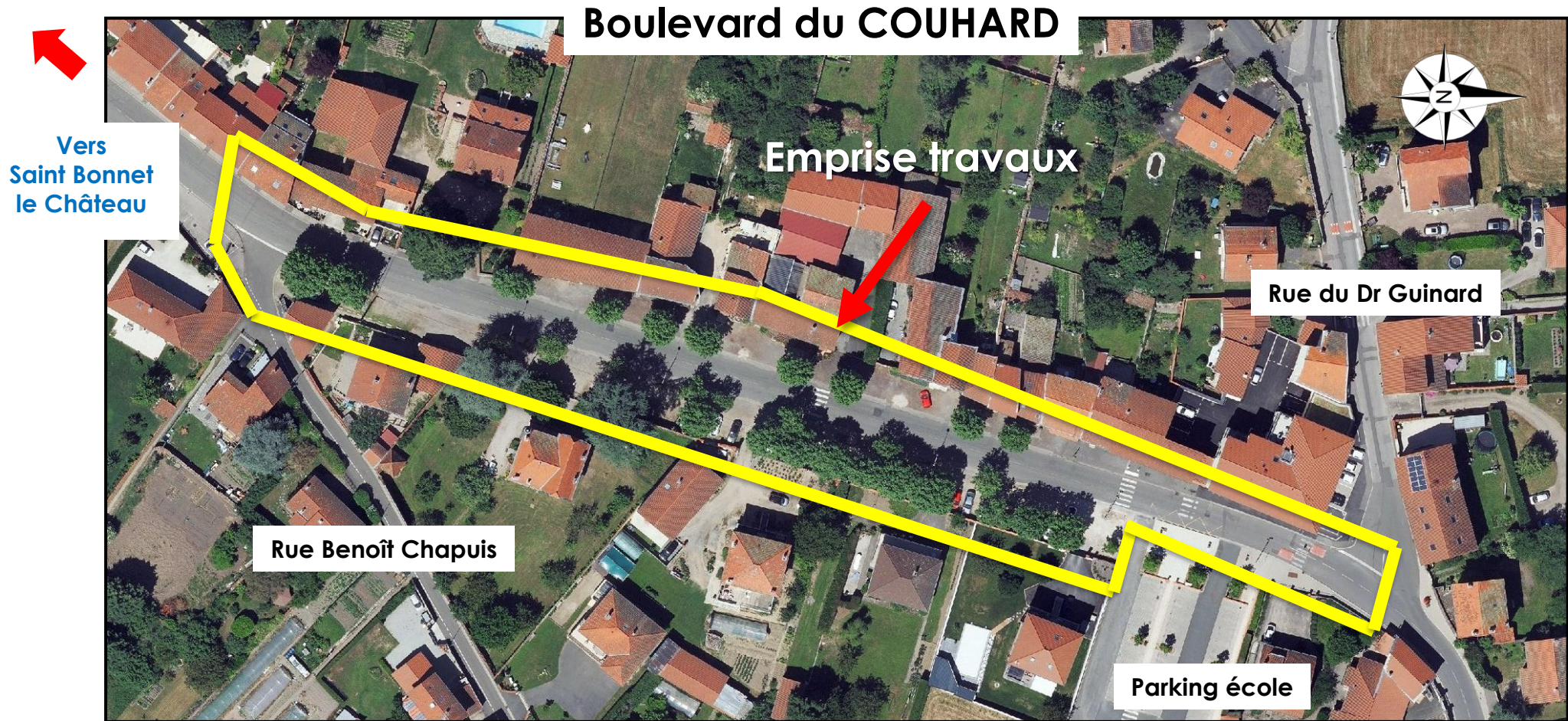


Contexte du projet

Situation des travaux



Situation des travaux



- Longueur d'emprise concernée : 250 ml
- Surface d'aménagement : 4550 m² environ



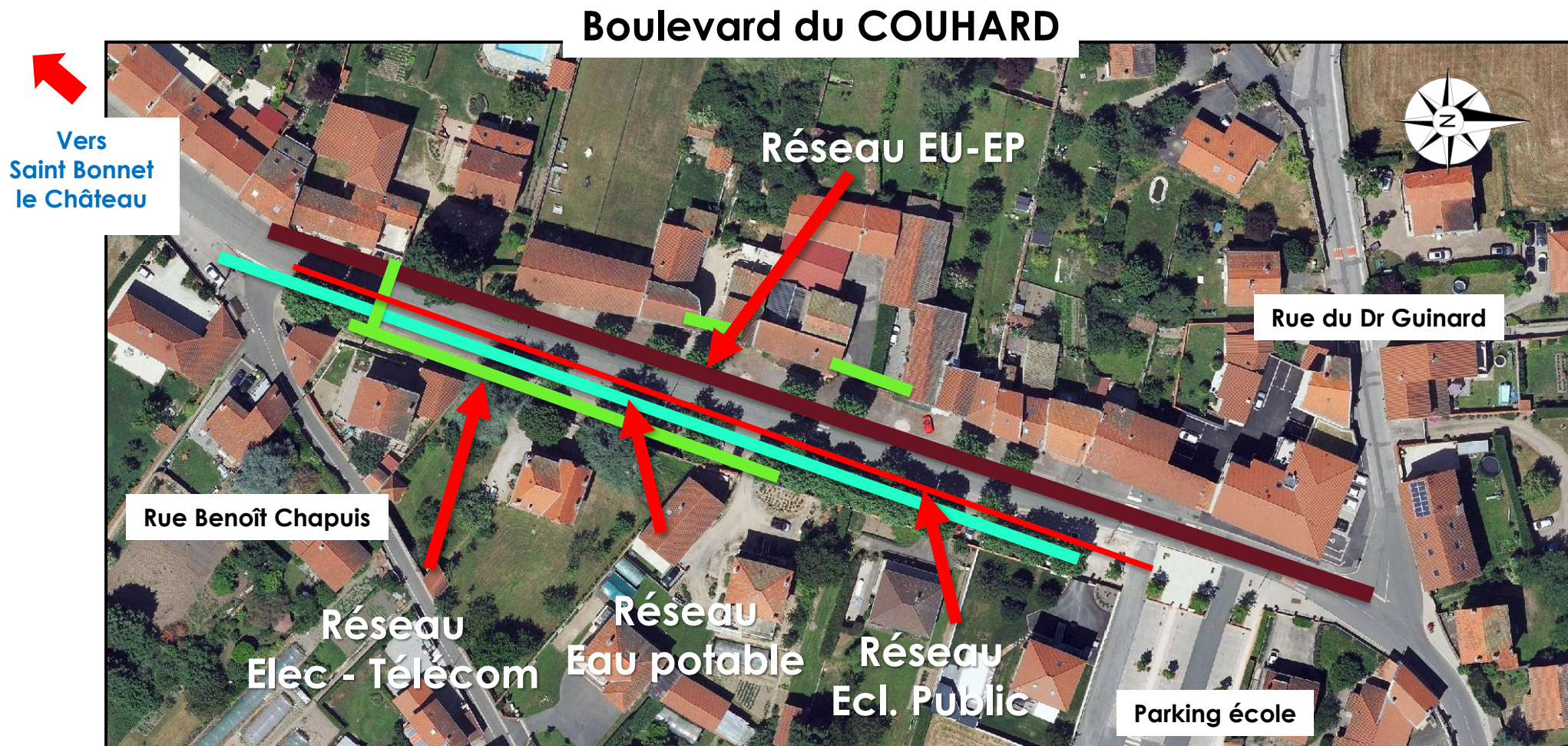
**1: Travaux réseaux humides
et réseaux secs**

2: Travaux voirie



**Travaux
réseaux humides
et réseaux secs**

Travaux réseaux: EU-EP – AEP Siel



Travaux assainissement

- Réseau assainissement :

- Objectif:

Remplacement du réseau existant vieillissant:

- **Pose d'une nouvelle canalisation en fonte Ø 600 en lieu et place de l'ancienne.**

- Réalisation des travaux:

Du fait de la proximité de commerces, écoles, réseau de bus TIL:

- **Travaux au droit de l'école pendant vacances scolaires d'Avril en route barrée.**
- **Travaux prévus en demi-chaussée côté droit en montant en tranchée ouverte.**
- **Quelques traversées de chaussée pour reprise de branchements.**



Travaux Eau potable

- Réseau d'Eau potable :

- Objectif:

Rénovation de la colonne d'adduction d'eau potable existante:

- Réalisation des travaux par chemisage résine. (Technique sans tranchée ouverte)
- Canalisation fonte Ø 250 mm

- Réalisation des travaux:

- Travaux exécutés sur la contre-allée côté gauche en montant la rue. (Hors voie de circulation)
- Quelques traversées de chaussée pour reprise de branchements exécutées avec les travaux d'assainissement.
- Ouverture de trois fosses de travail sur la colonne pour l'intervention: une à chaque extrémité et une au milieu.

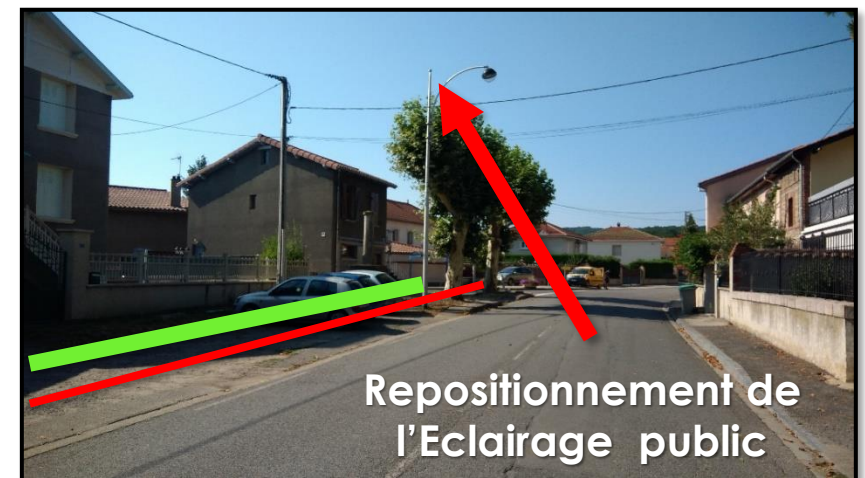


Ouverture de fosses de travail pour injection de la résine



Travaux Electricité – Télécom – Eclairage Public

- **Réseau secs:**
 - Objectif:
 - Finir l'enfouissement des quelques réseaux aériens restants sur la contre-allée, (Travaux Moe Siel)
 - Repositionnement de l'éclairage public,
 - Réalisation des travaux:
 - **Travaux exécutés sur la contre-allée côté gauche en montant et en tranchée ouverte.**



Gestion du chantier EU-AEP:

- **Accès riverains / commerces / parking école:**
 - Accès est maintenu pour tous les usagers.
 - Mise en place de signalisation routière qui évoluera au fil de l'avancement des phases de travaux.
 - Rue Benoît Chapuis mise en double sens pendant les vacances scolaires d'Avril. (du 11 au 21 Avril)
- **Lignes transports en communs /scolaires:**
 - Le passage des bus sera maintenu pendant les travaux hors vacances scolaires.
 - Déplacement de l'arrêt Batet. Report du circuit par le contournement.
- **Ramassage des Ordures ménagères:**
 - Le ramassage des ordures ménagères sera également maintenu sans modification sauf pendant les vacances d'Avril.

Planning travaux

Travaux
Assainissement Eau
potable

- **Durée: 3 Mois**
- **Date des travaux : Du 31 Mars à Mi-Juin 2023**
- **Entreprise : FAURIE TP - ART EUROPE - CHOLTON**

➤ **Coût des travaux EU-EP - AEP: 380 000,00 € HT**

Travaux
Réseaux secs
SIEL

- **Durée: 4 Mois environ**
- **Date des travaux : de Mai à Août 2023**
- **(Siel) Entreprise : Eiffage Energie - Bouygues Energie et services**



Travaux de voirie

Contexte et enjeux :

- **Contexte des lieux :**

- Quartier qui se développe, devient un vrai pôle d'attraction pour les habitants de la commune, mêlant habitat individuel et collectif, espaces publics scolaires et commercial (Supérette), à proximité immédiate du cœur de bourg.

- **Les problématiques :**

- Des voiries vieillissantes qui ne sont adaptée au trafic routier de centre bourg;
- Des cheminements piétons inexistantes ou non conformes;
- Les cyclistes non pris en compte;
- Des vitesses de véhicules parfois importantes sur cette voie.
- Un état sanitaire fortement dégradé des platanes existants (maladie du chancre à phellin tacheté)

- **Les contraintes :**

- Du fait de la proximité du cœur historique : Contraintes patrimoniales.
- Une circulation régulière : voie traversante de desserte majeure sur la commune, ligne bus scolaires et TIL.
- Desserte du groupe scolaire avec trafic véhicules important aux heures d'entrée et de sortie.

Contexte et enjeux :

Objectif de la commune et de Loire Forez : améliorer le cadre de vie

- **Comment ?**

- En enfouissant les réseaux secs et en renouvellement les réseaux humides;
- En ayant une esthétique d'aménagement de voirie en continuité avec les projets avoisinants déjà réalisés.
- En sécurisant tous les usagers de la voirie : piétons, vélos, automobilistes.
- En apaisant les vitesses et en organisant les déplacements des usagers.
- En améliorant la gestion des eaux pluviales du quartier.
- Par la réalisation d'espaces verts plus importants et plantation d'arbres pour éviter les îlot de chaleur.

- **Les conditions de réalisation des travaux :**

- Travaux réalisés en continuité des travaux d'assainissement pour :
 - Limiter la gêne pour les riverains sur une durée restreinte.
 - Optimiser les coûts des travaux en réalisant ceux-ci en commun.

Projet de voirie :

- **Principaux aménagements :**

- **Des mesures permettant de sécurisation:**

- Positionnement d'un plateau ralentisseur en haut de la rue au carrefour avec la rue Benoît Chapuis;
- Création d'espaces piétons sécurisés et conformes (largeur minimum 1,40 m) permettant la continuité piétonne avec les aménagements existants;
- Aménagement de traversées de voirie sécurisées.

- **Des mesures permettant la desserte locale :**

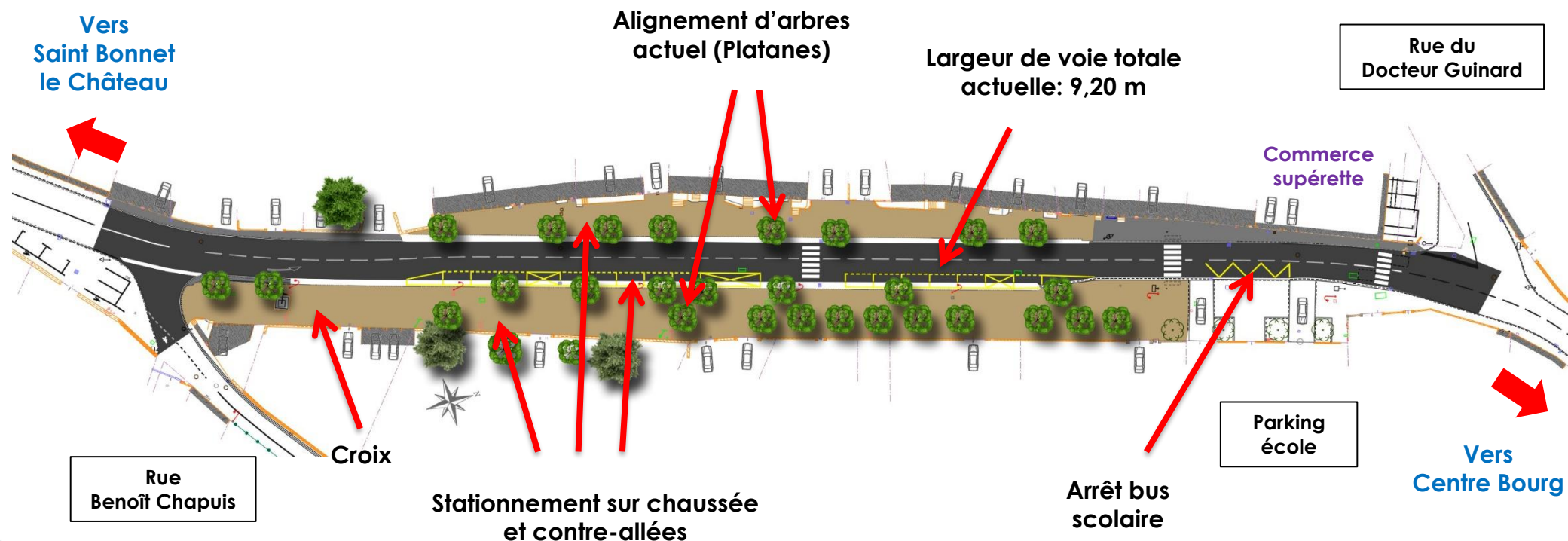
- Une chaussée à double sens de circulation de 5.70 m de large moyen, permettant le croisement de véhicules lourds et légers. (Bus TIL)
- Limitation de la vitesse à 30 km/h (ZONE 30),
- Création d'un voie verte de 5,00 m de large sur la contre allée permettant la circulation mixte des vélos et des piétons en site propre.
- Formalisation de stationnements sur toute la longueur de la rue.

- **Des mesures d'amélioration de l'environnement :**

- Les trottoirs et les stationnements seront en matériaux drainant afin de permettre l'infiltration des eaux de pluie, et donc de limiter les phénomènes de ruissellement et de surcharge des réseaux d'eaux usées.
- Aménagement de petits massifs d'espaces verts pour permettre la rétention et l'infiltration des eaux pluviales de voirie.
- Replanter un alignement d'arbres avec une essence résistante aux nouvelles conditions climatiques.

Plan Etat des lieux

- Total de places de stationnement matérialisées sur la chaussée: 14 places
- Du stationnement disparate sur les contre-allées (riverains)
- Alignement de 28 platanes sur les contre-allées: Etat sanitaire très dégradés
- Revêtement en terre et gravillons sur les contre-allées



Visuel de l'état des lieux :



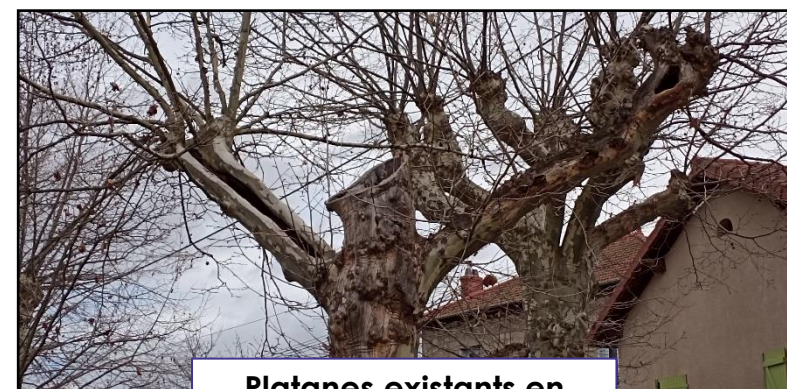
Voie actuelle de largeur importante: 9,20 m



Nombreux obstacles présents sur les contre allées: Escaliers, croix, etc...



Contre-allées avec alignement d'arbres et stationnements véhicules



Platanes existants en état sanitaire très dégradé

Plan d'aménagement : Partie haute

Partie haute de la rue



Stationnement: Total de **29 places** en pavés drainants

Plantation:

- 35 arbres à haute tige en alignement de voie: **Essence d'arbre à définir**

- Petits espaces verts le long de la voie verte

Revêtement des contre-allées en enrobé perméable (identique à la rue du 8 Mai 1945)

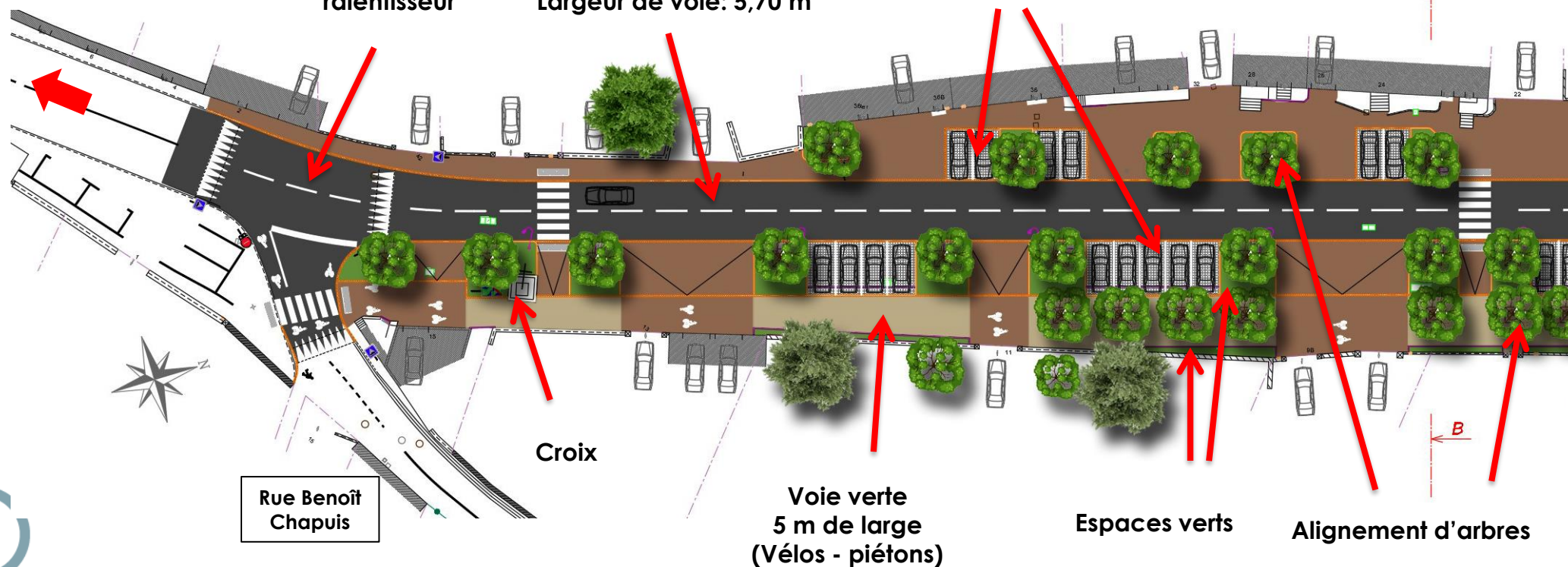
Revêtement voie verte en gore traité

Vers
Saint Bonnet
le Château

Plateau
ralentisseur

Largeur de voie: 5,70 m

Stationnements



Rue Benoît
Chapuis

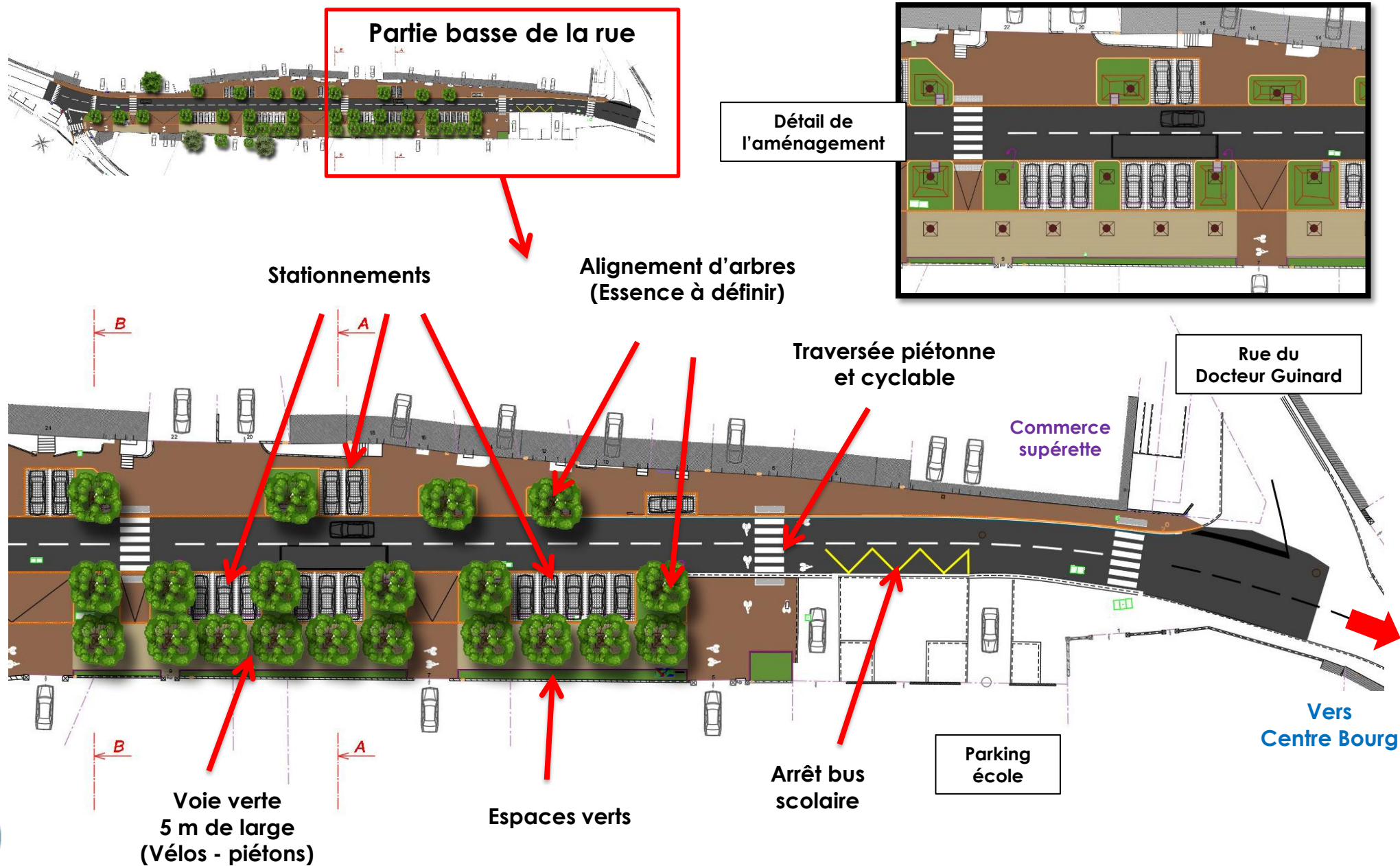
Croix

Voie verte
5 m de large
(Vélos - piétons)

Espaces verts

Alignement d'arbres

Plan d'aménagement : Partie basse



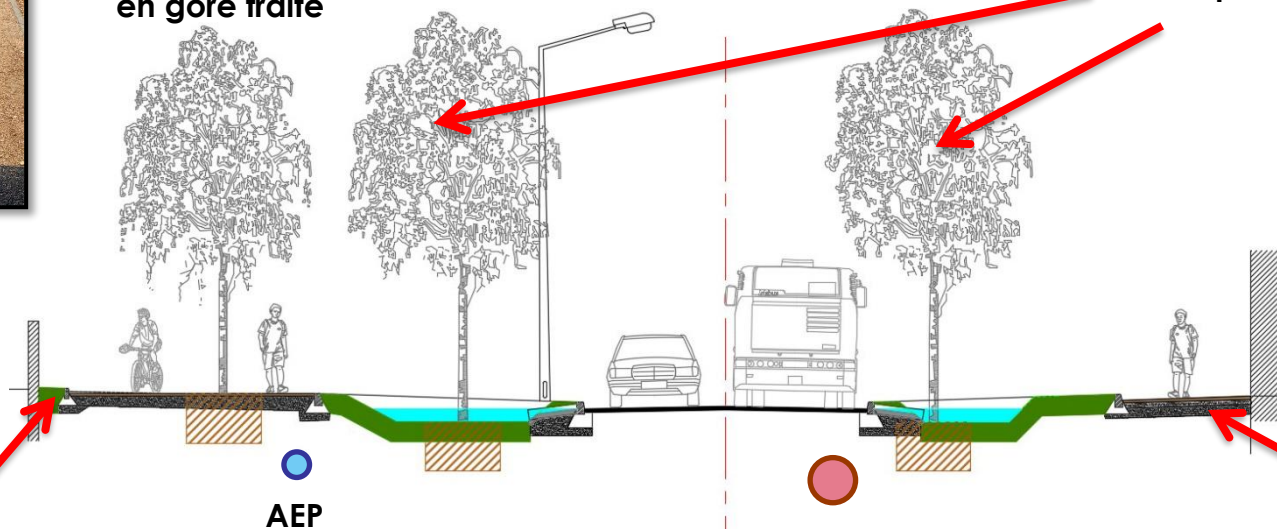
Plan d'aménagement : Coupes type



Voie verte
de 5,00 m de large
(Vélos - piétons)
en gore traité

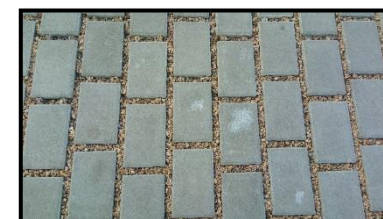
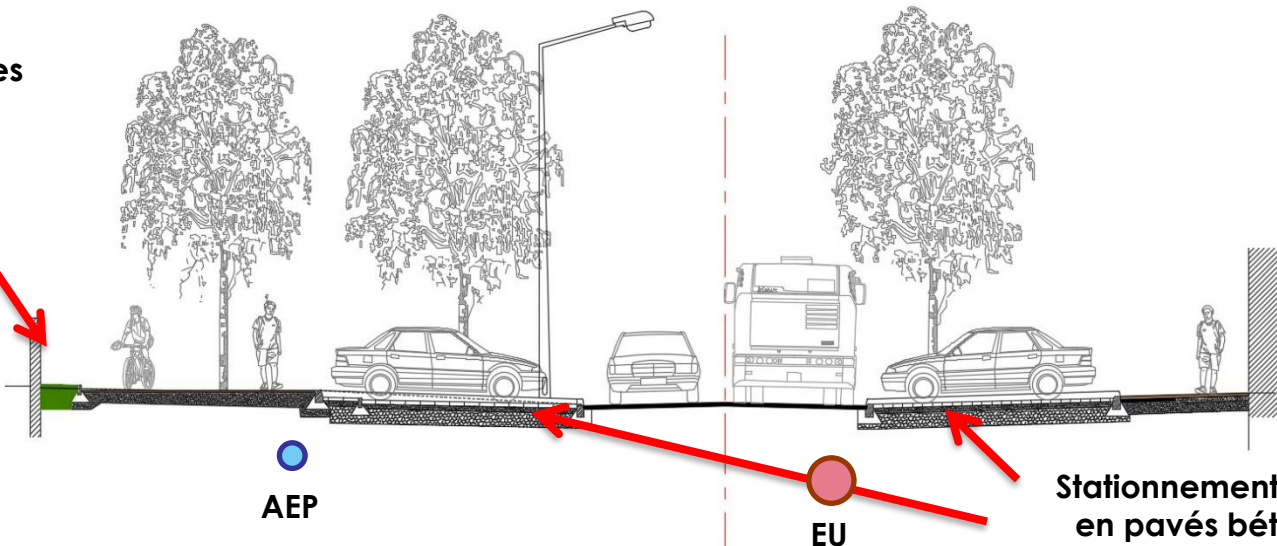
Voie de circulation
de 5,70 m de large

Alignement d'arbres
avec fosses de rétention
d'eau pluviales de voirie



Espaces piétons
en enrobé
perméable a
base de liant
végétale

Espaces verts avec
plantation de graminées

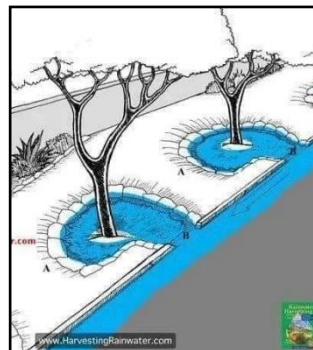


Stationnements perméables
en pavés béton drainants

Adaptation environnementale:

- **Espaces verts:**

- Planter les espaces verts en contre bas de la voie pour piéger et infiltrer les eaux pluviales avant surverse au réseau.
- Créer de nouveaux espaces de verdure inexistantes actuellement.



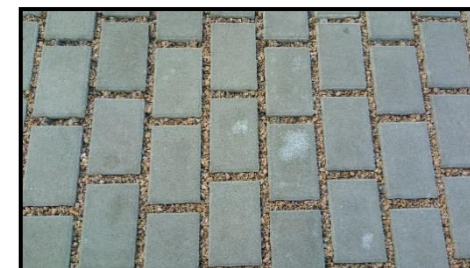
- **Arbres d'alignement:**

- Abattage des platanes existants en état sanitaires très dégradé. (Vers fin Août).
- Replanter des nouveaux arbres en remplacement des platanes vieillissants et en état sanitaire très dégradé par de nouvelles essences plus résistantes aux nouvelles conditions climatiques et pouvoir préserver et retrouver l'alignement initial.

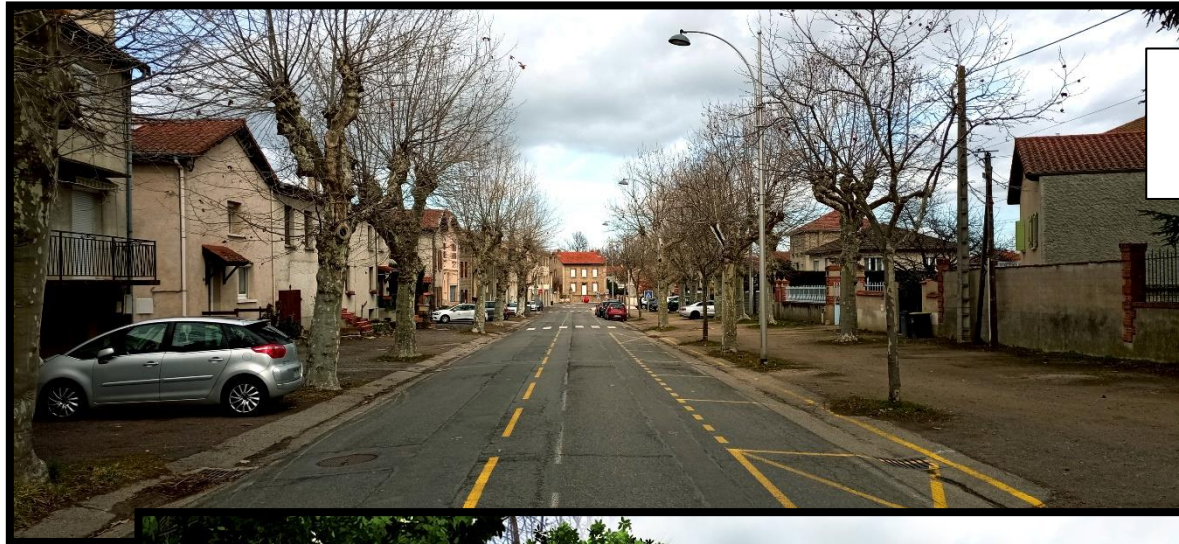


- **Zone de stationnement**

- Stationnements en pavés poreux pour une gestion intégrée des eaux pluviales: identique au parking de l'école.



Visuel du projet:



**Vue de l'état
des lieux**



Vue du Projet

Planning travaux

Travaux voirie
Espaces verts

- **Durée: 4 Mois environ**
- **Date des travaux : De Septembre à Décembre 2023.**
- **Entreprise : Non retenue à ce jour**

➤ Estimation des travaux de voirie: **390 000,00 € HT**

Questions diverses



Merci de votre attention